

*Egz. Parafii*

WOJEWÓDZKI URZĄD  
OCHRONY ZABYTKÓW W KIELCACH  
25-516 Kielce, al. IX Wieków Kielc 3  
tel. 41 342 10 01

## Program

prac konserwatorskich ambony z konfesjonalem będącej

wyposażeniem zabytkowego drewnianego Kościoła Św.

Rocha w Mroczkowie

Załącznik nr 2 do decyzji: 34/B/2018  
Świętokrzyskiego Wojewódzkiego  
Konserwatora Zabytków w Kielcach  
z dnia 21.06.2018r.  
Znak ZRR.0.10.5134.125.1.2018

Pozycja w rejestrze zabytków: 342B (poz.7)

ŚWIĘTOKRZYSKI WOJEWÓDZKI  
KONSERWATOR ZABYTKÓW  
w Kielcach

*mgr inż. Anna Żak-Stobiecka*



Mroczków maj 2018r.

**Lokalizacja:**  
Mroczków  
gmina Bliżyn  
pow. Skarżysko-Kamienna

**Inwestor:**  
Parafia Rzymskokatolicka Św. Rocha  
w Mroczkowie  
gmina Bliżyn  
pow. Skarżysko-Kamienna  
woj. świętokrzyskie

Program wykonał:



**Mroczków maj 2018r.**

## **Opis techniczny inwentaryzacji.**

**Obiekt:** Ambona z konfesjonalem będąca wyposażeniem drewnianego Kościoła Św. Rocha w Mroczkowie

**Lokalizacja:** Parafia Rzymsko- Katolicka Św. Rocha w Mroczkowie, Mroczków 14, 26-120 Mroczków

### **1. / Opis obiektu:**

**Ambona (XVIII w.)**– konstrukcja szkieletowo-skrzyniowa, z drewna iglastego. Czworokątna ambona posadowiona na konfesjonale, ze skromnie zdobionymi płycinami w postaci geometrycznych złożonych listew i ornamentów. Płaskie listwy złożone są na mat, profilowane listwy gzymsu i cokołu oraz aplikacje ornamentalne w technice klejowej na poler. Konfesjonał jest równie oszczędny w zdobieniu. Geometryczna dekoracja jest inna w charakterze niż na ołtarzu, różnica czasowa potwierdzona została przez stratygrafię. Na ambonę prowadzą schody – 9 stopni, ograniczone balustradą. W świetle wstępnych badań wydaje się, że ambona ma jedną warstwę stratygraficzną mniej niż ołtarz główny (brak najstarszej). Rozpoznanie musi być jednak potwierdzone podczas dokładniejszej analizy.

Nie zaobserwowano przekształceń konstrukcyjnych i większych ubytków.

### **2./ Program prac konserwatorskich:**

Celem prac konserwatorskich jest przywrócenie obiektowi stabilności konstrukcyjnej oraz wartości estetycznych zatartych przez przemalowania.

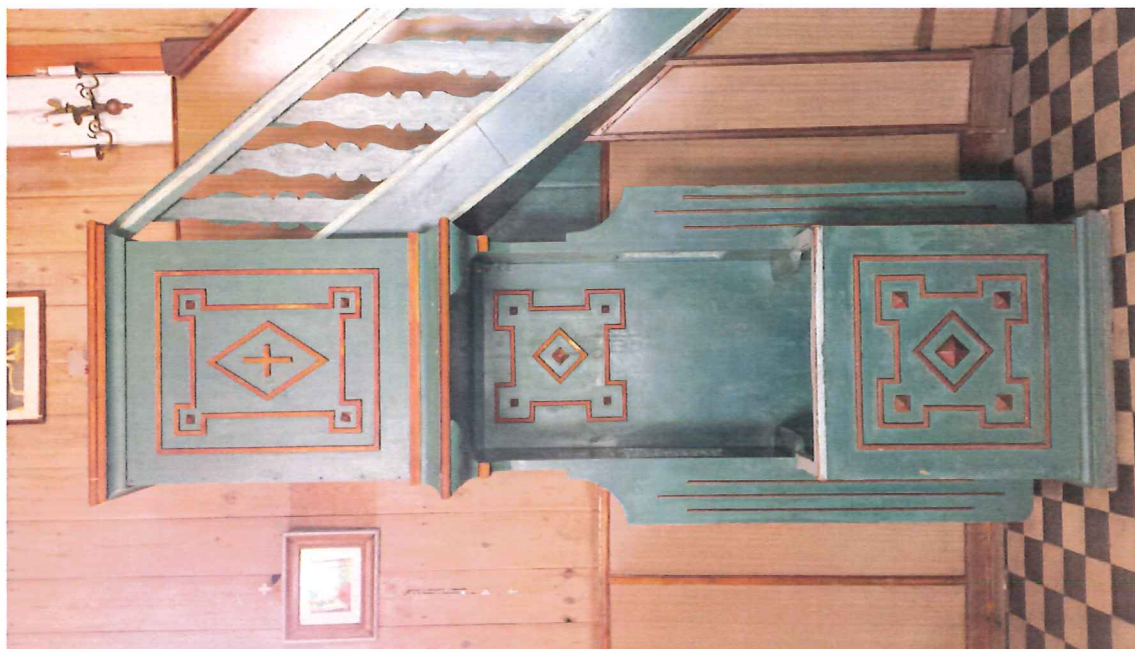
Program:

1. Demontaż ambony-konfesjonału wraz ze schodami w celu przeprowadzenia prac konserwatorsko-restauratorskich w pracowni ( jeżeli demontaż okaże się ryzykowny dla stanu zachowania obiektu konserwacja odbędzie się in situ).
2. Wykonanie rozpoznania stratygrafii na reprezentacyjnych elementach w celu uzupełnienia dotychczasowych wniosków.
3. Oczyszczenie powierzchni ambony-konfesjonału wraz ze schodami z wtórnych nawarstwień. W razie konieczności demontaż na poszczególne elementy – dla późniejszego ustabilizowania konstrukcji.

4. Oczyszczenie elementów złożonych z przemalowań i zdeintegrowanych fragmentów złocień i zapraw. Ewentualne fragmenty dobrze zachowane zostaną zachowane.
5. Dezynsekcja elementów (np. Hylotox, Xirein). W razie potrzeby wykonana zostanie również dezynfekcja.
6. Uzupełnienie ubytków w konstrukcji ołtarza i nastawy. Wzmocnienie konstrukcyjne osłabionych elementów ( w razie potrzeby).
7. Impregnacja osłabionych elementów Paraloidem B-72 w toluenie.
8. Uzupełnienie ubytków elementów dekoracyjnych (drewno lub kity).
9. Wyprowadzenie powierzchni retabulum- szpachlowanie powierzchni.
10. Uzupełnienie gruntów elementów przeznaczonych do złocenia zaprawą kredowo-klejową.
11. Przygotowanie podłoża pod złocenia: w zależności od rodzaju pierwotnego opracowania podłoże przygotowane będzie pod pulment, lub zaizolowane pod opracowania na mixtion.
12. Złocenie elementów złotem płatkowym w technice analogicznej do oryginału.
13. Montaż ambony- konfesjonału w kościele.
14. Opracowanie kolorystyczne w nawiązaniu do pierwotnej kolorystyki (lub zatwierdzonej kolorystyki współgrającej z wnętrzem). Sposób scalenia kolorystycznego ( rekonstrukcja lub punktowanie) ustalony zostanie w trybie roboczym w zależności od stanu zachowania oryginału.



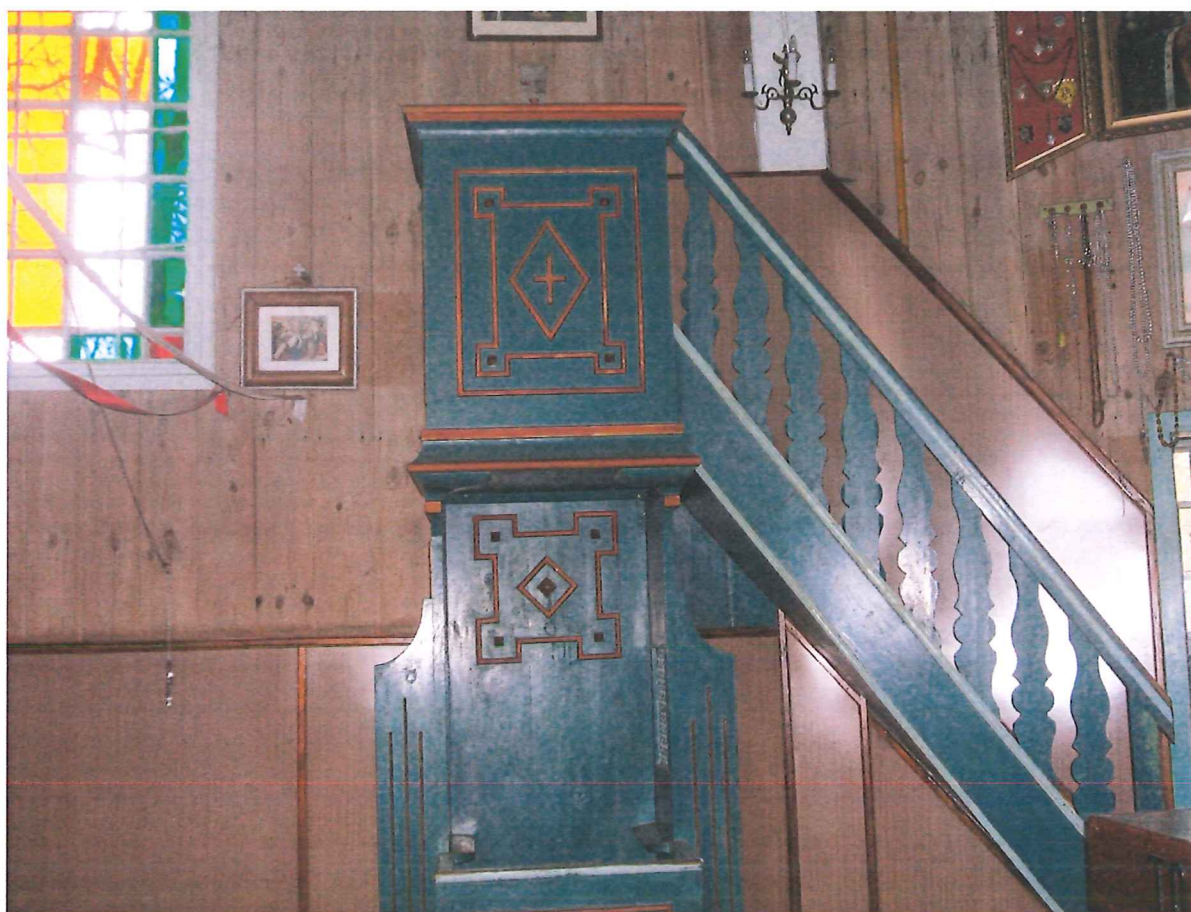
## Dokumentacja fotograficzna



Fot. 1. Ambona przed konserwacją.



Fot. 2. Ambona z konfesjonalem przed konserwacją- widok na boczną ściankę.



Fot. 3. Balustrada ambony. Stan przed konserwacją.